


# Herzlich willkommen zur Gemeindeversammlung

Donnerstag, 25. Mai 2023





# Wahl der Stimmenzähler

- Anzahl Anwesende
- Nicht-Stimmberechtigte
- Stimmberechtigte



# Traktanden

1. Genehmigung der Jahresrechnung 2022  
Gemeinde Andelfingen
2. Genehmigung der Jahresrechnung 2022  
Gemeinde Adlikon
3. Genehmigung der Jahresrechnung 2022  
Gemeinde Humlikon
4. Anfragen nach § 17 GG

# Traktanden

## *Informationen des Gemeinderates*

1. Schloss Andelfingen seit 100 Jahren im Eigentum der Gemeinde
2. Bahnhofareal Andelfingen
3. Sanierungsplanung im Tiefbaubereich



# Traktandum 1

Jahresrechnung 2022 – Gemeinde Andelfingen

# Erfolgsrechnung (früher Laufende Rechnung)

	R 2021	B 2022	R 2022
Aufwand	13'953'006	15'172'100	15'507'149
Ertrag	13'299'552	14'015'700	15'111'973
	Aufwandüberschuss -653'453.85	Aufwandüberschuss -1'156'400	Aufwandüberschuss -395'175.91

# Wichtigste Abweichungen (Details)

- Minderaufwand Fusionsprojekt -125'000
- Minderaufwand Homepage (Kosten fallen 2023 an) -25'000
- Minderertrag aufgrund weniger («grosser») Baugesuche -39'000
- Mehraufwand Fensterersatz und FW-Anschluss Gemeindehaus +27'000
- Mehraufwand Badi infolge schönem Sommer +14'000
- Mehrertrag Badi infolge schönem Sommer +25'000
- Mehraufwand Sporthalle für Trennwand, Beleuchtung und Massnahmen Wassereintritt +20'000
- Mehrertrag APH Rosengarten +213'000

# Wichtigste Abweichungen (Details)

- Mehrertrag infolge höherem Buchgewinn im Rahmen der Umsetzung der Vermögensfähigkeit des Fürsorgezweckverbandes +142'000
- Mehraufwand Pflegefinanzierung (stationäre Pflege) +417'000
- Mehraufwand Pflegefinanzierung (ambulante Pflege) +172'000
- Mehraufwand Ergänzungsleistungen IV +40'000
- Mehraufwand Ergänzungsleistungen AHV +24'000
- Mehraufwand Coronakosten familienergänzende Kinderbetreuung +22'000
- Minderaufwand gesetzliche wirtschaftliche Hilfe -125'000
- Minderaufwand Asylwesen -32'000

# Wichtigste Abweichungen (Details)

• Minderaufwand Gemeindestrassen	-66'000
• Mehraufwand für BZO	+33'000
• Mehrertrag Verkauf Brennholz	+18'000
• Mehrertrag Dividende ZKB	+24'000
• Mehrertrag Grundstückgewinnsteuern (Komp. Diff. 2021)	+662'000

# Investitions-Rechnung (Verwaltungsvermögen)

	R 2021	B 2022	R 2022
Ausgaben	2'401'550	6'619'000	4'820'275
Einnahmen	898'616	2'397'100	3'080'941
Nettoinvestitionen	1'502'934	4'221'900	1'739'334

# Wichtigste Investitionen Verwaltungsvermögen

• Planungskosten Sanierung Schwimmbad	11'000
• Beitrag vom Kanton an die Aussenanlagen (400'000)	-133'000
• Rückzahlung Darlehen durch Spitex AG	-50'000
• Rückzahlung Darlehen durch Fürsorgezweckverband	-160'000
• Projektierung Bahnhofgelände, Bushaltestelle/Verkehrsführung	18'000
• Projektierung Fusswegerschliessung Freiwiesen inkl. Insel	24'000
• Planung Sanierung Heiligbergstrasse (Strassen und Werke)	86'000
• Beitrag an Flurgenossenschaft für Sanierung Flurstrassen	126'000
• Sanierung Regenwasserableitung Neugut	91'000

# Wichtigste Investitionen Finanzvermögen

• Investitionsbeitrag Kläranlageverband	188'000
• Umbau Rundsteuerung	126'000
• Ausbauten/Erneuerungen EW NS/MS Ursprung/Landstrasse	147'000
• Sanierung Trafostation Altweg	86'000
• Erweiterung FW-Netz Tannenheimweg	84'000
• Verkauf 2 Garagenplätze PP Mühleberg (Finanzvermögen)	-84'000

# Zusammenfassung Jahresrechnung 2022

- Eher wenig investiert (kein grösseres Tiefbauprojekt)
- Grundstückgewinnsteuern aus 2021 „nachverrechnet“
- Kosten im Bereich der Pflegefinanzierung Fr. 589'000 höher als budgetiert, **entspricht neu rund 6 Steuerprozenten bzw. bisher 10 Steuerprozenten, ist im Budget 2023 zum Teil mitberücksichtigt**

# Jahresrechnung 2022

- Stellungnahme RPK
- Fragen ?

# Genehmigung Jahresrechnung 2022 - Andelfingen

Zusammenfassung ab Seite 6 und Details auf den Seiten 18 bis 26 der Einladung (inkl. Erläuterung anlässlich der GV)

- Erfolgsrechnung (Laufende Rechnung)
- Investitionsrechnung Verwaltungsvermögen
- Investitionsrechnung Finanzvermögen
- Bilanz per 31.12.2022



# Traktandum 2

Jahresrechnung 2022 – Gemeinde Adlikon

# Erfolgsrechnung (früher Laufende Rechnung)

	R 2021	B 2022	R 2022
Aufwand	3'000'566	3'680'600	3'552'601
Ertrag	3'224'598	3'728'300	4'497'732
	Ertragsüberschuss 224'031.71	Ertragsüberschuss 47'700	Ertragsüberschuss 945'130.67

# Wichtigste Abweichungen (Details)

- Mehrertrag im Zuge der Umwandlung Fürsorge-ZV (Anteil Heim) +163'000
- Nicht budgetierter Ertragsanteil Fürsorge-ZV +48'000
- Mehraufwand Pflegefinanzierung Heime +42'000
- Minderaufwand Pflegefinanzierung Spitex -83'000
- Minderkosten Fürsorgeverband +65'000
- Rückzahlung Darlehen Fürsorgeverband (im 2014 abgeschrieben) +50'000
- Grundstückgewinnsteuern über dem bereits sehr hohen Budget +220'000
- Buchgewinn Verkauf Werkhof-Gebäude +100'000

# Investitions-Rechnung (Verwaltungsvermögen)

	R 2021	B 2022	R 2022
Ausgaben	487'980	2'371'500	2'438'720
Einnahmen	164'548	173'200	835'240
Nettoinvestitionen	293'432	2'198'300	1'603'480

# Wichtigste Investitionen Verwaltungsvermögen

• Planung Sanierung Restaurant Post	39'000
• Gerätelokal Niederwil, Sanierung Holzfassade	12'000
• Instandsetzung Kiesparkplatz	29'000
• Neugestaltung Dorfplatz Dätwil	29'000
• Strasse Richtung Im Loo	45'000
• Sanierung Bergstrasse	241'000
• Dätwil/Niederwil, zweites Standbein Wasserversorgung	675'000
• Wasserleitung Dätwil Dorfplatz	18'000
• Verbindungsleitung Grünwald bis Föhrenhus	231'000

# Wichtigste Investitionen Finanzvermögen

- Anschaffung Funkwasseruhren 25'000
- Werterhaltung Meteorwasserleitung 66'000
- Investitionsbeiträge an Kläranlageverband 39'000
- Flurstrassen Dätwil 31'000

# Jahresrechnung 2022

- Stellungnahme RPK
- Fragen ?

# Genehmigung Jahresrechnung 2022 - Adlikon

Zusammenfassung ab Seite 10 und Details auf den Seiten 27 bis 34 der Einladung (inkl. Erläuterung anlässlich der GV)

- Erfolgsrechnung (Laufende Rechnung)
- Investitionsrechnung Verwaltungsvermögen
- Investitionsrechnung Finanzvermögen
- Bilanz per 31.12.2022



# Traktandum 3

Jahresrechnung 2022 – Gemeinde Humlikon

# Erfolgsrechnung (früher Laufende Rechnung)

	R 2021	B 2022	R 2022
Aufwand	3'204'500	2'200'500	2'493'088
Ertrag	2'819'999	2'068'900	2'795'330
	Aufwandüberschuss -384'501.22	Aufwandüberschuss -131'600	Ertragsüberschuss 302'241.82

# Wichtigste Abweichungen (Details)

- Deutlich höherer Steuerertrag +160'000
- Bewertungsgewinn Umwandlung ZV Fürsorgeverband (Anteil Heim) + 155'000
- Tiefere Pflegefinanzierung -60'000
- Tiefere gesetzliche wirtsch. Hilfe -35'000

# Investitions-Rechnung (Verwaltungsvermögen)

	R 2021	B 2022	R 2022
Ausgaben	471'515	607'200	1'009'723
Einnahmen	82'114	0	426'404
Nettoinvestitionen	389'401	607'200	583'319

# Wichtigste Investitionen Verwaltungsvermögen

• Sanierung Gügi/Gässli, Strassenbau	28'000
• Sanierung Gügi/Gässli, Fertigbelag	46'000
• Sanierung Oberes Büel, Umlegung Wasserleitung	100'000
• Investitionsbeiträge an ZV Kläranlage Andelfingen	41'000
• Fernwärme: Leitungsumlegung Im Gügi	13'000
• Fernwärme: Schachtverlegung	31'000

# Jahresrechnung 2022

- Stellungnahme RPK
- Fragen ?

# Genehmigung Jahresrechnung 2022 - Humlikon

Zusammenfassung ab Seite 14 und Details auf den Seiten 35 bis 41 der Einladung (inkl. Erläuterung anlässlich der GV)

- Erfolgsrechnung (Laufende Rechnung)
- Investitionsrechnung Verwaltungsvermögen
- Investitionsrechnung Finanzvermögen
- Bilanz per 31.12.2022

# Zusammenfassung aller Jahresrechnungen 2022

- Adlikon und Humlikon haben 2022 zusammen mit einem **Überschuss von Fr. 1'247'000.-** abgeschlossen
- Andelfingen hat 2022 mit einem **Verlust von Fr. 395'000.-** abgeschlossen
- Adlikon und Humlikon haben per 1.1.23 bei den Spezialfinanzierungen Wasser und Abwasser **höhere Vermögenswerte pro Einwohner als Andelfingen** eingebracht
- Spezialfinanzierung Fernwärme Humlikon auf sehr tiefem Stand (Fr. 5'227), **weiterer Verlauf und Tarife im Auge behalten**
- Zinsen für Fremdkredite steigen stark (**von 0,01 / 0,08% auf gegen 3%**)



# Traktandum 4

Anfragen nach § 17 GG



# Informationen

1. Schloss Andelfingen seit 100 Jahren im Eigentum der Gemeinde
2. Bahnhofareal Andelfingen
3. Sanierungsplan im Tiefbaubereich

# Schloss Andelfingen

100 Jahre im Besitz der Gemeinde



**1923:**

Alfred Baur schenkt Schloss und Park der Gemeinde und finanziert Umbau in Altersheim mit

# Schloss Andelfingen

100 Jahre im Besitz der Gemeinde

- 1623** als Landvogtsitz erbaut
- 1782** abgebrochen und neu errichtet
- 1832** von Baron von Sulzer-Warth gekauft
- 1923** Familie Alfred Baur kauft Schloss  
Gemeindeversammlung lehnt Kauf  
für Fr. 100'000 ab  
→ Schenkung für die Gemeinde



# Schloss Andelfingen

100 Jahre im Besitz der Gemeinde



## 1925 – 1999

Altersheim, Park vor allem für die Bewohner

## 2000

- Stiftung Schloss wird gegründet
- neue Nutzung für die Gebäude
- Statthalteramt und Betreibungsamt
- Kleinwohnungen in Nebengebäuden

# Schloss Andelfingen

100 Jahre im Besitz der Gemeinde



**2023**

für die Öffentlichkeit

- Saal mit Küche im Parterre
- Scheune z. Bsp. für Beiz am Jahrmarkt
- Park
- 200 Jahre Jubiläum 2017
- Broschüre «zu jeder Jahreszeit ein Juwel»



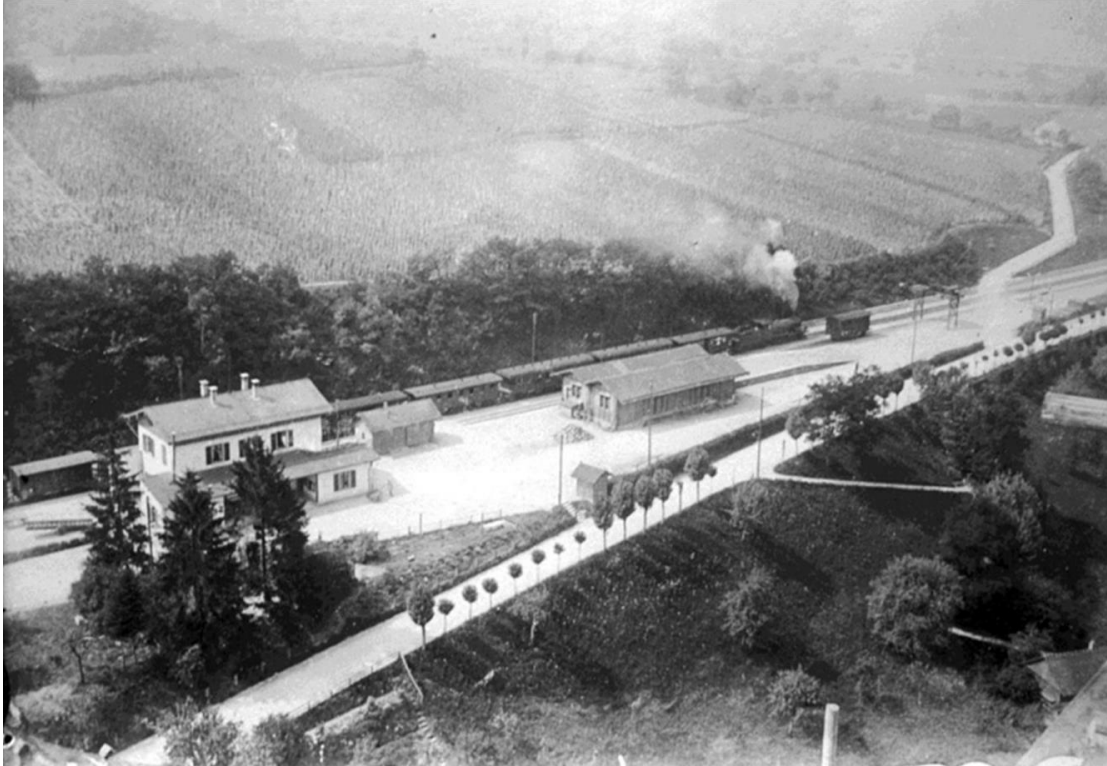
# Schloss Andelfingen

100 Jahre im Besitz der Gemeinde



Stiftung und Gemeinde  
bürgen für den Erhalt von  
Schloss und Park

# Bahnhofareal Andelfingen



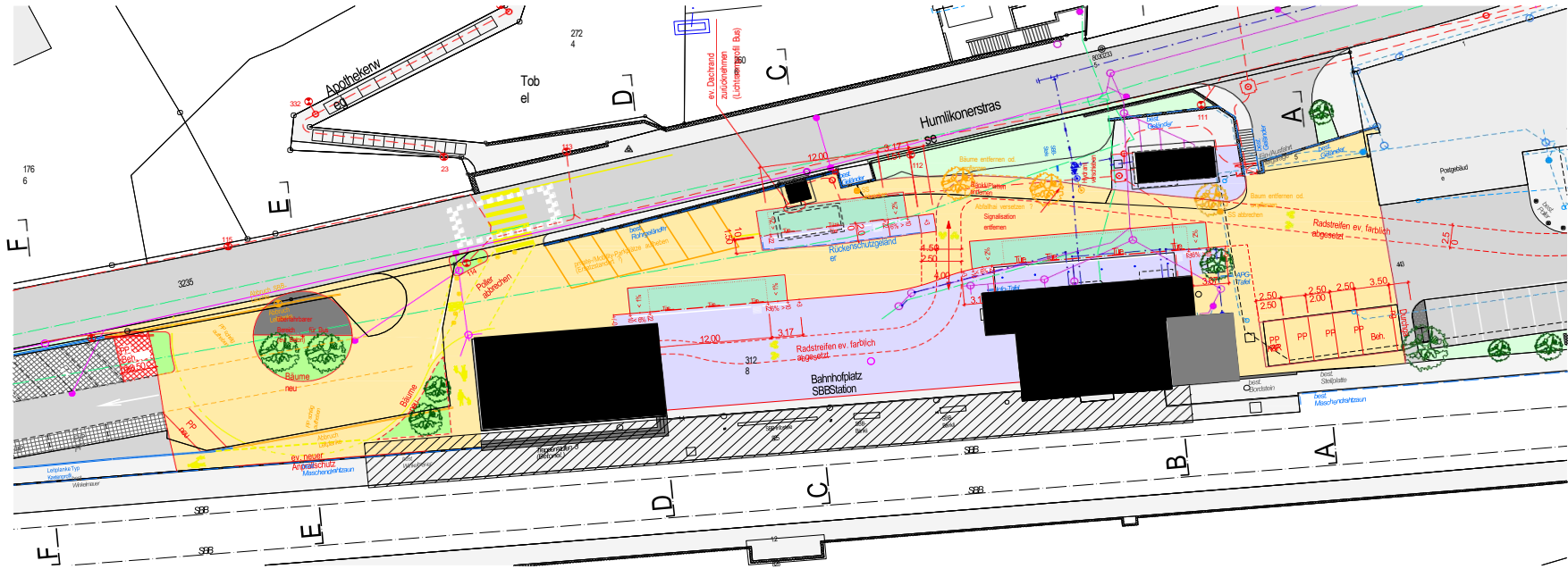
# Bahnhofareal Andelfingen

- Variante Busanlegekante
- Güterschuppen
- Organisation Parkierung (Velos, Mofas, Motorräder)
- Organisation Parkierung (Autos)
- Erweiterung Tiefgarage
- Zentrale Unterführung
- Perronverlängerung nach Westen (SBB)
- Behindertengerechte Unterführung Ost (SBB)

[illegible]

Bahnhofanlage im Bundesinventar (ISOS), im SBB-Inventar und im kantonalen Inventar

# Bahnhofareal Andelfingen



Im ISOS-Inventar mit Erhaltungsstufe A – Ensemble von nationalem Interesse

# Bahnhofareal Andelfingen

- Variante Busanlegekante
- Güterschuppen
- Organisation Parkierung (Velos, Mofas, Motorräder)
- Organisation Parkierung (Autos)
- Erweiterung Tiefgarage
- Zentrale Unterführung
- Perronverlängerung nach Westen (SBB)
- Behindertengerechte Unterführung Ost (SBB)

# Bahnhofareal Andelfingen

- Variante Busanlegekante
- Güterschuppen
- Organisation Parkierung (Velos, Mofas, Motorräder)
- Organisation Parkierung (Autos)
- Erweiterung Tiefgarage
- Zentrale Unterführung
- Perronverlängerung nach Westen (SBB)
- Behindertengerechte Unterführung Ost (SBB)

# Sanierungsplanung im Tiefbaubereich

Ziel:

- Reihenfolge der Sanierungen nachvollziehbar festlegen
- Sanierungen wenn möglich bündeln  
(günstig und werterhaltend)
- Kostenschätzungen für die Sanierung der einzelnen Werke als Basis der Investitionsplanung und für die Gebührenprognose

# Zusammenstellung der Werke im Tiefbau

- Wasser
- Abwasser
- Fernwärme in Andelfingen und Humlikon
- Elektrisch;EWA / EKZ
- Strassen mit Brücken und Durchlässen
- Flurstrassen Adlikon, ab 2025 ganzes Gemeindegebiet
- Koordination
  - mit Kommunikationsfirmen (Swisscom, Sunrise, Cablecom...)
  - mit Kanton (TBA ZH) und Bund (ASTRA)

# Bündeln der Werksanierung > Gesamtsanierung

Wichtigkeit der Werke sind festgelegt

Wasser (10)

Elektrisch (9)

Strasse (8)

Abwasser (7)

Fernwärme (5)

Zustände werden erfasst und Systematisch nachgeführt (GWP/GEP)

Zustände führen zu Prioritäten für notwendige Gesamtsanierungen

Gesamtsanierungen sind günstiger (Installation / Grabenteiler) und schützen die Strasse.

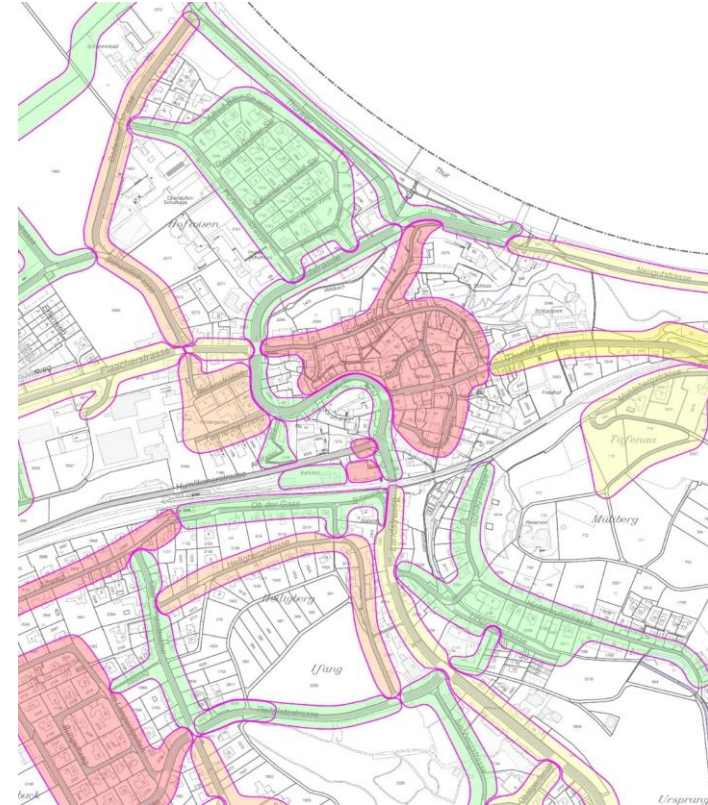
# Bündeln der Werksanierung > Gesamtsanierung

Zustand und Kosten pro Sanierungsgebiet												Stand: Oktober 2021
												nur bis 100 Punkte
Aktuelles Jahr	2021	Zustand					Einzelsanierungen		Gesamt-	Politisches	Punkte pro	Sanierungs-
Sanierungsgebiet	Fläche	Strasse	Wasser	Kanal	EWA	FWA	Total Einzel <sup>1)</sup>	Total Einzel <sup>3)</sup>	sanierung	Gewicht	Gebiet	Jahr
Heiligberg	2'180	0.7	1.3	2.3	2.0		1'114'500	922'000	887'500	1.00	197	2022
Landstrasse Innerorts Abschn. 4	2'035	2.5	2.0	2.0	1.0		1'120'000	984'500	961'500	1.00	195	2023
Bollenstrasse	675	3.0	1.7	2.0	3.0	0.0	466'000	421'000	413'500	1.00	193	2024
Bodenwies	2'760	1.0	2.0		1.0		978'000	847'500	825'000	1.00	169	2023
Gugelmestrasse	2'000	1.5			1.0		775'500	720'000	707'500	1.00	140	2027
Bungert	6'323	2.0	0.0	0.0	3.0		1'736'500	1'634'500	1'611'500	1.00	133	2024
Marktplatz	1'845	1.6	1.0	1.5	2.0	0.0	2'037'000	1'989'500	1'981'500	1.00	130	2021

		Betrag in 1'000 CHF							
	Bauvorhaben	2022	2023	2024	2025	2026	2027	2028	2029
Verkehr und öffentliche Beleuchtung	Andelfingen	234	526	108	170	90	1'518	0	148
	Humlikon	76	275	110	215	170	225	283	330
	Adlikon	305	433	290	290	290	290	290	290
Wasserversorgung	Andelfingen	20	413	194	134	-18	-18	-18	2
	Humlikon	150	9	103	142	133	150	245	180
	Adlikon	433	437	0	100	110	100	70	50
Abwasserbeseitigung	Andelfingen	79	884	-11	57	1	221	-15	0
	Humlikon	12	136	190	130	0	15	145	170
	Adlikon	50	40	40	40	40	40	40	40
EWA / Netz	Andelfingen	801	555	315	20	190	-10	-10	-2
Fernwärme	Andelfingen	80	151	83	-3	77	-3	147	-3
	Humlikon	8	0	0	0	0	0	0	0
Total Kosten		2'247	3'858	1'423	1'295	1'083	2'527	1'178	1'205


# Integration Adlikon und Humlikon in Arbeit

- Strassenzustände sind vorhanden
- Erarbeitung & Erweiterung GWP und GEP sind bei Ingenieurbüro Ingesa in Arbeit
- Nachführen der Schadenmeldungen (Wasserrohrbrüche etc.) in Arbeit
- Auswertung > Priorisierung > Investitions- und Sanierungsplanung erfolgt anschliessend (wohl bis 2025 abgeschlossen)
- Resultat: Plan wie altes Bspl. Afi rechts >>





**Fragen an den Gemeinderat?**

- 
1. Mitteilungen aus Gemeinderatssitzungen und Aktuelles auf [www.andelfingen.ch](http://www.andelfingen.ch)
  2. Nächste Gemeindeversammlung am Mittwoch, 29. November 2023
  3. Einwendungen
  4. Rechtsmittelbelehrung

# Herzlichen Dank

Für die Gastfreundschaft und den spendierten Apéro möchten wir uns ganz herzlich beim Ausbildungszentrum Andelfingen (AZA) bedanken. Wir freuen uns auf interessante Gespräche.

